



作
验
大
自
然

热
爱
大
自
然

欢迎来到 广西北仑河口国家级自然保护区

北仑河口保护区

Beilun Estuary National Level Reserve in Guangxi

广西北仑河口国家级自然保护区地理位置示意图





我国最西南端与越南交界的海洋自然保护区

1



全国连片面积最大的海湾红树林

2



3

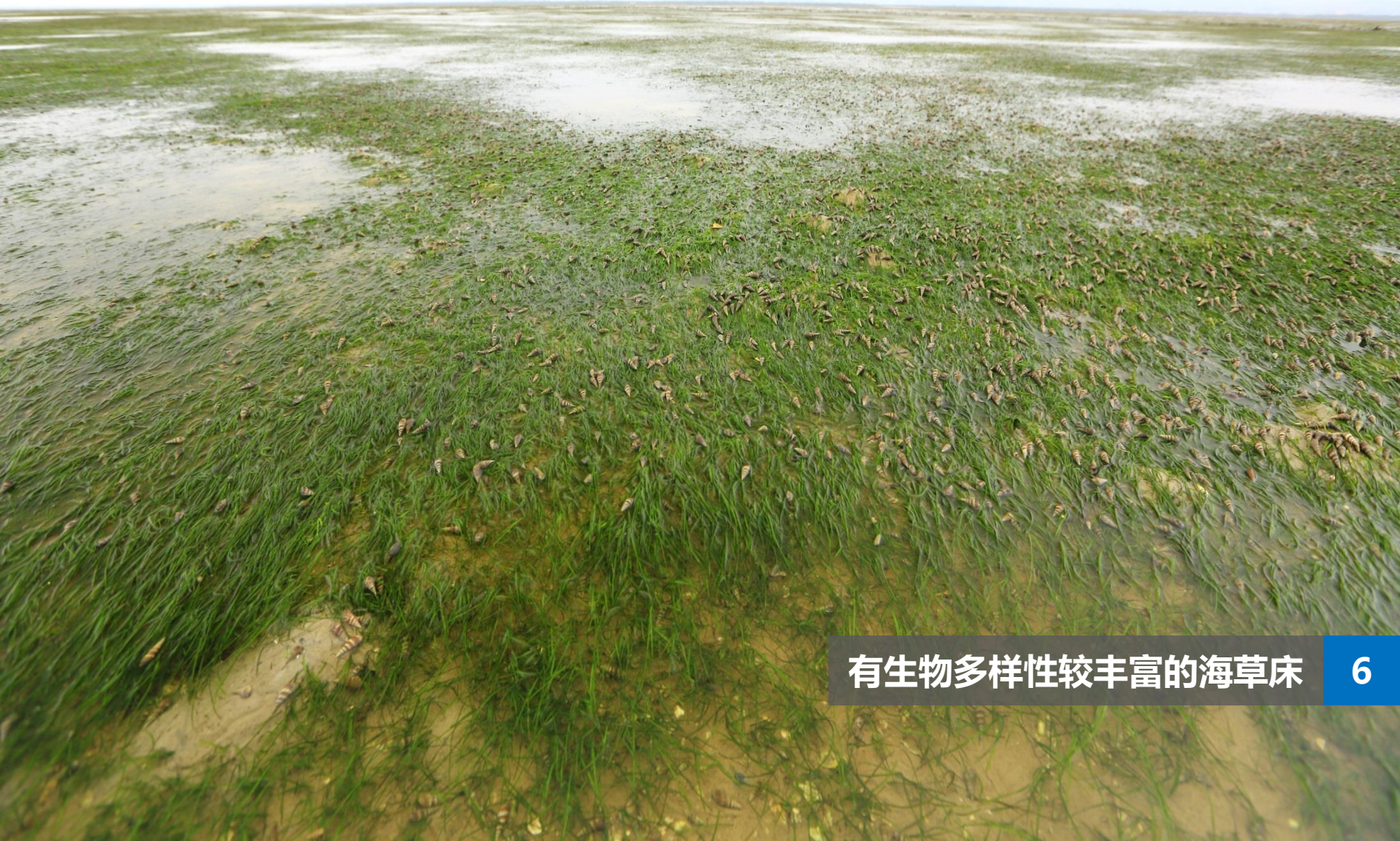
全国连片面积最大的木榄纯林



全国最大面积的平均海平面以下的红树林



全国连片面积最大的老鼠筋群落



有生物多样性较丰富的海草床



全国生物多样性较丰富的保护区



全国记录鸟类种群数量较多的红树林保护区

国际重要鸟类迁徙区域图



- 保护区地处西太平洋和东亚-澳大利西亚鸟类迁徙网络的重叠区，每到迁徙季节，大量来往于西伯利亚、日本、朝鲜及我国北方与东南亚和澳大利亚之间的候鸟，途经保护区，这一带沿海的红树林和滩涂成为了它们的重要中途歇息地。

✦ 为北仑河口保护区所在位置



● 保护区珍稀鸟类概况

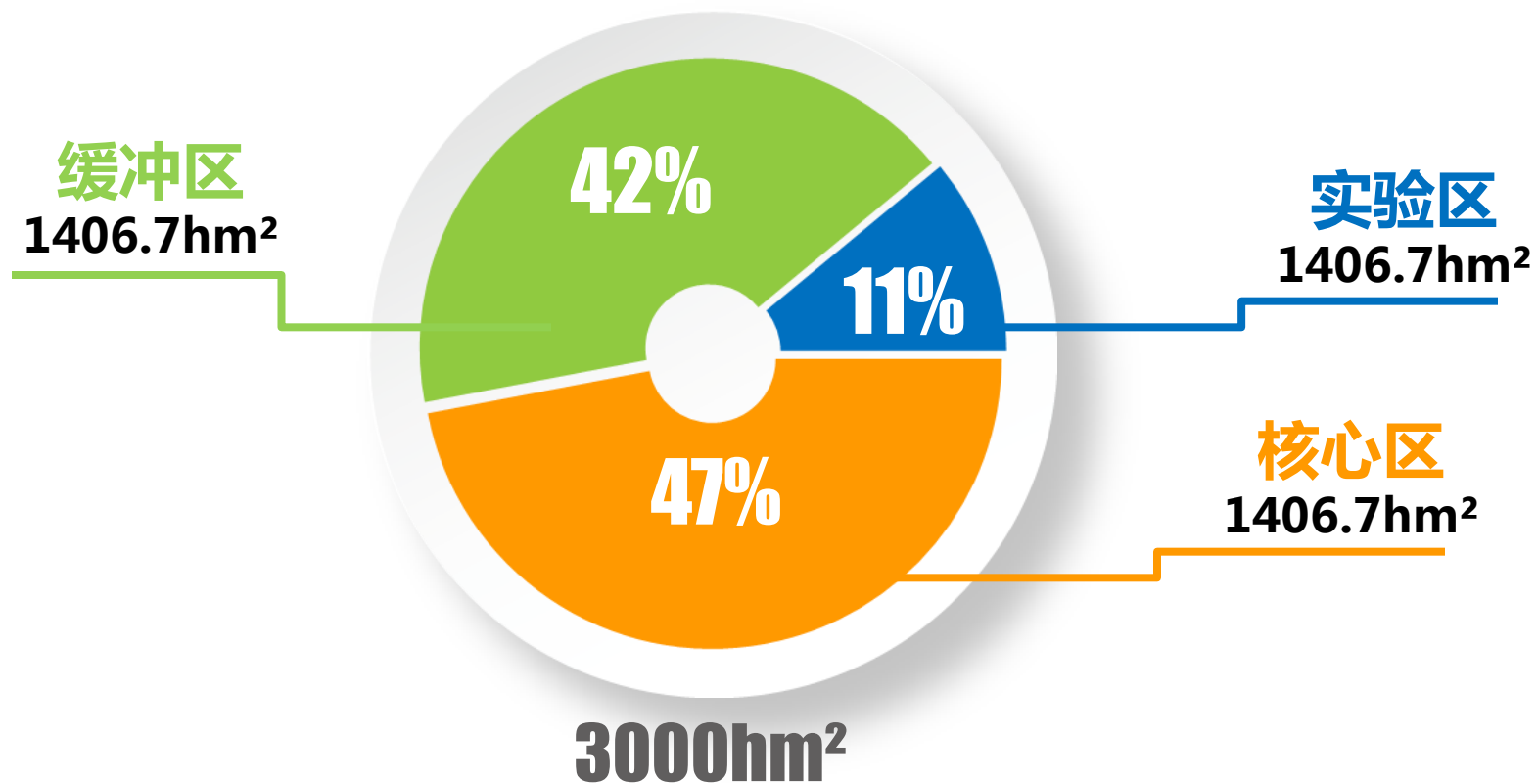
在保护区内活动的全球性受威胁鸟类有10种，其中极危（CR）1种：勺嘴鹬；濒危（EN）1种黑脸琵鹭；易危（VU）8种：斑嘴鹈鹕、黄嘴白鹭、小白额雁、花脸鸭、青头潜鸭、白肩鹈、黑嘴鸥、仙八色鸫等。红树林区鸟类中，有192种是候鸟，占鸟类总数的84.2%。据多年来的监测数据表明，每年飞抵越冬和途经保护区的各种鸟类有10万只以上。



▲全球极危鸟类-勺嘴鹬

北仑河口保护区发展历程

年份	进程
1983	成立县级山脚红树林保护区
1990	晋升自治区级海洋自然保护区
2000	晋升国家级自然保护区
2001	加入中国人与生物圈组织
2003	加入中国生物多样性保护基金会
2008	列入国际重要湿地名录
2013	评为全国中小学环境教育社会实践基地



红树林生态系统

1300hm²



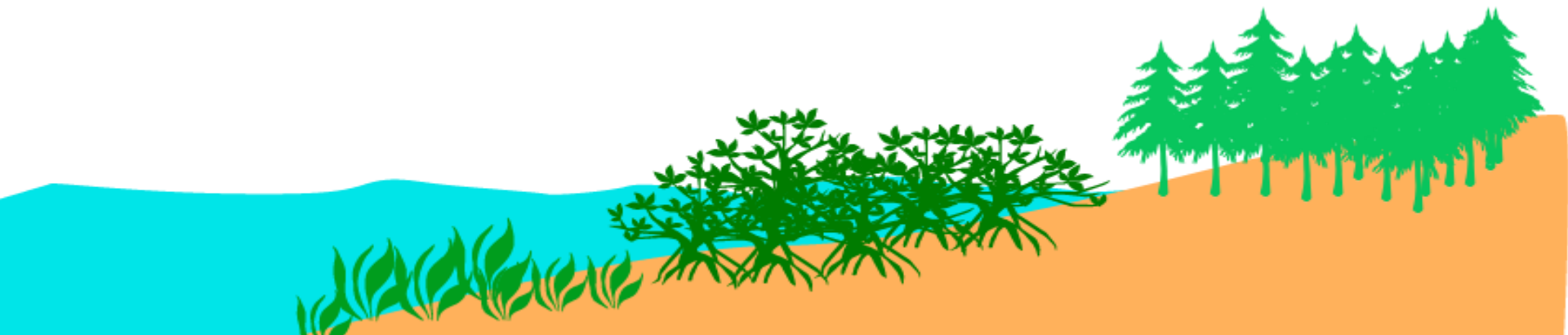
海草床生态系统

约50hm²



滨海过渡带生态系统

约5km自然岸线



红树种类**15种**——真红树**11种**/半红树**4种**。

现存红树面积**1300公顷**。

最具代表性的**海湾、岛屿、河口等**
红树林生态系。

大型底栖生物有**155种**、鱼类有**27种**、鸟类**213种**

保护区内发现多处海草床，约70公顷。

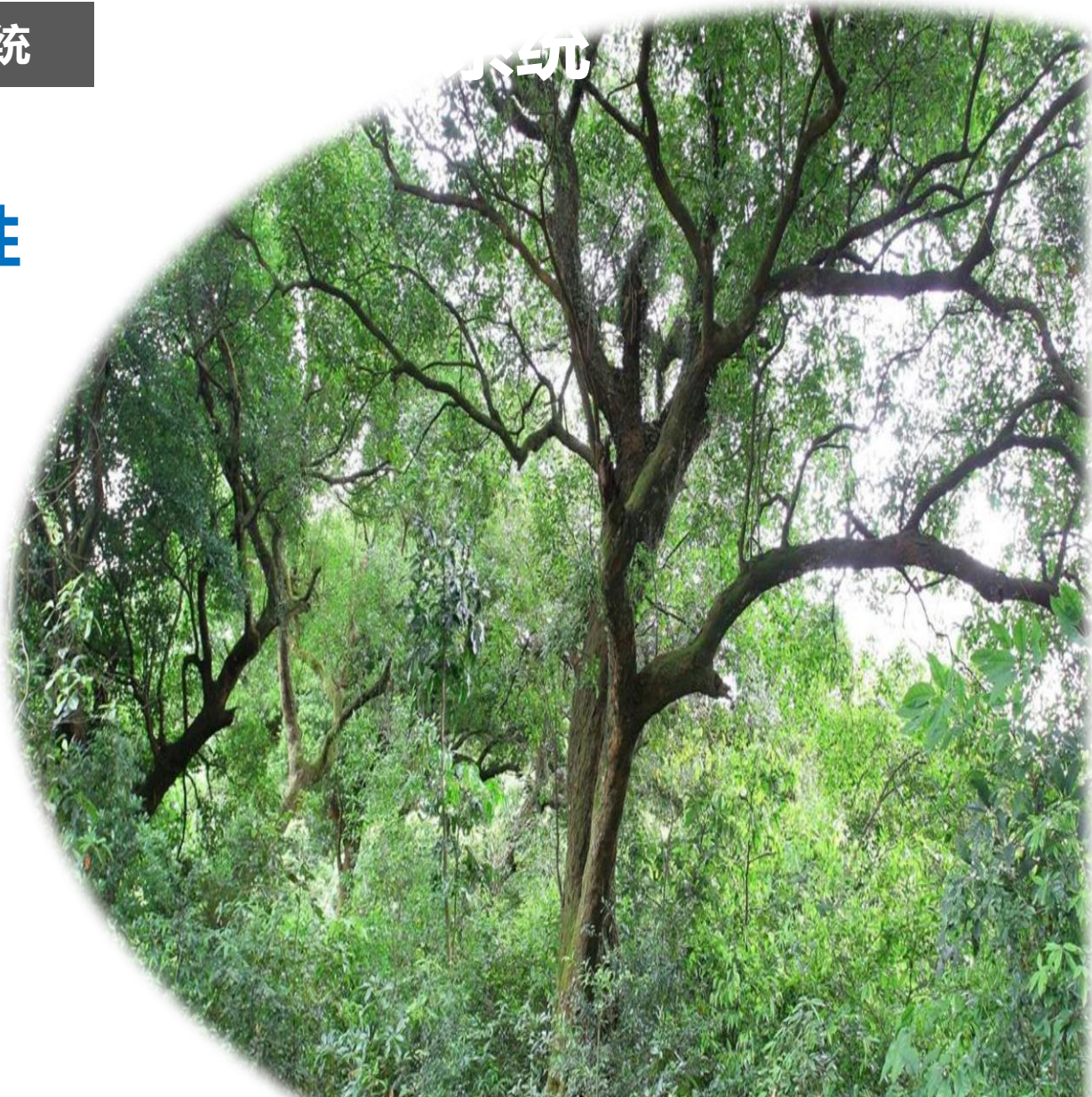


喜盐草

矮大叶藻



植物生物多样性
相当丰富，初
步调查发现，
高等植物有
800多种。



价值

一、北仑河口保护区是全国生物多样性最丰富地区之一、保存较为完整的海陆生态过渡带以及丰富的海洋生物资源和鸟类物种，具有较高的科学研究价值和独特的生态系统服务价值。

二、保护区特殊的地理位置以及独特的生态系统服务功能，对于我国海洋生态保护和海洋权益维护具有重要意义。

基础管护

北仑河口保护区

Beilun Estuary National Level Reserve in Guangxi

管理机构

广西北仑河口国家级自然保护区管理处

级别

副处级，防城港市全额拨款事业单位（参照公务员管理）；是防城港市海洋局下属的二级机构；

下设科室

办公室、宣教科、资源执法科。

基础管理站

珍珠湾管理站、竹山管理站、鸟类救护中心站。

人员编制

自然保护区管理处为全额拨款事业单位
工作人员共22人。其中，在职在编人员12人，
编外人员11人。
研究生6人、在职在读研究生2人。

保护区基础管理站分布示意图



- 保护区位于防城港市的防城区与东兴市境内，地理坐标为
 $21^{\circ}31' 00'' - 21^{\circ}37' 30'' \text{ N}$ ，
 $108^{\circ}00' 30'' - 108^{\circ}16' 30'' \text{ E}$ ，
- 由东到西跨越珍珠湾、京族三岛（巫头、山心、万尾）和北仑河口，岸线长105 km。在保护区的重要地方设置了保护区界碑、界桩等标志物，其中设立有界碑20个，界桩6个、界标40个，保护区权属界线清楚明显。
- 北仑河口国家级自然保护区所在地的海滩涂和海岛权属为国家所有。部分缓冲区和实验区的土地属于沿海村组的集体土地。





保护区界碑与界桩



保护区标



保护能力建设情况

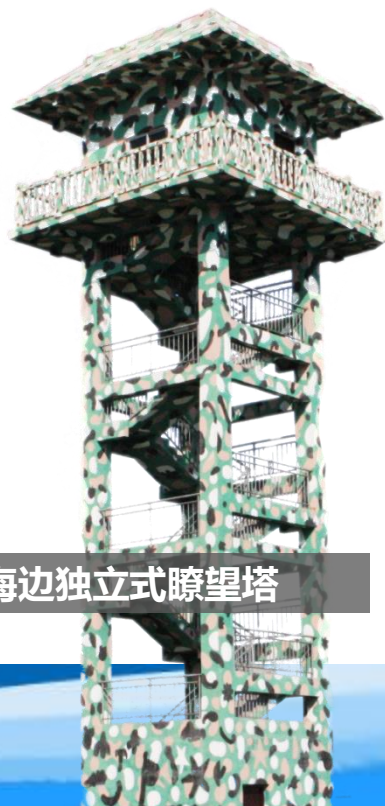


▲在珍珠湾管理站、巫头鸟类救护站、贵明村海边、山心村海边、竹山管理站设立了五个观测监控瞭望塔，其中竹山管理站实行24小时不间断监控。

▲建设了3个功能不同的科普教育展厅。

▲采购了一批科研设备，与防城港市海洋环境监测预报中心共建红树林保护与研究实验室，科研监测能力逐步增强。

▲制订有各项规章制度，管理队伍管理趋于规范。



山心村、贵明村海边独立式瞭望塔

珍珠湾管理站客访中心



珍珠湾管理站科研综合楼

科研综合楼

国家海洋局
西北七河国家海洋自然保护区
珍珠湾管理站

西北七河国家海洋自然保护区
珍珠湾管理站

竹山管理站

红树林科普展厅



鸟类救护中心





巡护道路与巡护车辆

- **保护区三大生态系及相关资源得到了有效保护和恢复。红树林有林面积从以前的1274.0公顷恢复到目前的1300公顷，有林面积增加了2.0 %；海草恢复面积为30亩。**
- **保护区成立初，记录的鸟类为145种，近年的监测显示保护区鸟类记录238种，保护区成为了候鸟迁徙的安全通道及安全栖息地，鸟类物种得到有效的保护。**

保护区日常巡护工作



保护区执法监察工作



处理非法采砂船只





打击非法捕鸟行为

科研监测

北仑河口保护区

Beilun Estuary National Level Reserve in Guangxi

- **保护区三大生态系及相关资源得到了有效保护和恢复。红树林有林面积从以前的1274.0公顷恢复到目前的1300公顷，有林面积增加了2.0 %；海草恢复面积为30亩。**
- **保护区成立初，记录的鸟类为145种，近年的监测显示保护区鸟类记录238种，保护区成为了候鸟迁徙的安全通道及安全栖息地，鸟类物种得到有效的保护。**



- 2005年开始全面开展

北仑河口生态监控区工作，使生态调查工作得到了全面地铺开，各生物要素、环境要素得到了全面掌握。

- 开展红树林**生态修复**试验工作。
- 开展红树林**生态养殖**试验工作。



主要开展以下生态监测

- > 水质监测
- > 底质监测
- > 红树林生长情况监测
- > 浮游动植物监测
- > 鸟类监测

红树林人工造林育苗场试验



红树林人工促淤自然生态恢复试验



积极开展生态恢复建设工作



- 近年来通过工程手段完成盐碱草及红树林林促淤试验50亩；修复红树林生态湿地的350亩；完成恢复种植海草床的50亩；完成海草床生境改造50亩；完成滨海过渡带恢复100亩，完成滨海过渡带的生态恢复苗圃二个及数控温室苗圃一个。
- 近年来还通过公众参与种植恢复红树林近500亩。



生态修复后红树景观





海草床生态修复



北仑河口边界海岸带生态修复对比



广西北仑河口国家级自然保护区

红树林生态养殖试验基地

资助单位：国家财政部

实施单位：广西北仑河口国家级自然保护区管理处



红树林生态养殖试验



红树林生态养殖试验

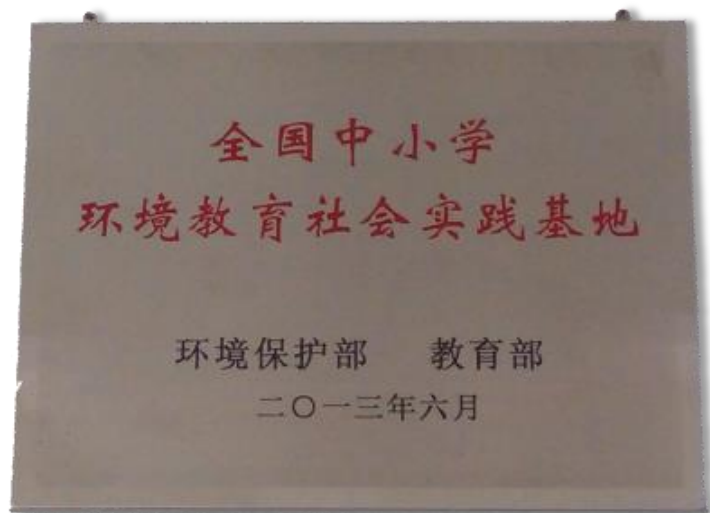


科普宣教

北仑河口保护区

Beilun Estuary National Level Reserve in Guangxi

多渠道开展科普宣传教育工作



- 2012年被评为“广西绿色环保教育基地”。
- 2013年，被评为首批“全国中小学环境教育社会实践基地”。

保护区建设有客访中心科普教育中心、标本馆等设施、竹山红树林湿地科普教育基地和鸟类救护站鸟类科普展厅，使保护区有了1000平米固定的宣教场所，面向中小学生、当地居民和游客等开放，普及红树林生态系统的科普知识及海洋灾害科普知识，年到访量累计达10000多人次。



建立北仑河口红树林网站



客访中心红树林生态科普展厅



客访中心标本室



竹山管理站红树林湿地科普展厅

1、社区共管

保护红树林湿地生态系统，必须建立社区共管机制。社区共管是指社区居民、政府、非政府组织、企业等共同参与红树林湿地的保护和管理。社区共管是红树林湿地保护的重要途径，也是实现可持续发展的关键。通过社区共管，可以提高社区居民的环保意识，增强他们对红树林湿地的保护责任感，从而实现红树林湿地的可持续利用。



2、促进成立红树林保护协会

2000年，在广东省政府的支持下，红树林保护协会正式成立。该协会的成立，标志着红树林保护工作进入了有组织、有计划、有步骤的阶段。协会成立以来，积极开展红树林保护宣传、监测、科研等工作，取得了显著成效。协会的成立，不仅提高了红树林保护的效率，也促进了红树林保护与社区发展的有机结合。



3、志愿者参与的红树林保护宣传和生态恢复活动



为提高社会对红树林价值的认识和保护意识，我们积极开展红树林保护宣传，呼吁社会各界参与红树林保护的生态恢复活动，并得到教师、学生及社区各界人士的响应。红树林的保护工作需要全社会的力量，需要大家为保护“海上森林”做出贡献。



鸟类救护站鸟类科普展厅



九、广西北仑河口国家自然保护区

名称	学名	科属	分布	保护级别
黑脸琵鹭	<i>Plegadis falcinellus</i>	鹭科 琵鹭属	北仑河口	国家一级保护动物
黑翅长脚鹬	<i>Himantopus himantopus</i>	鹬科 长脚鹬属	北仑河口	国家二级保护动物
黑尾塍鹬	<i>Limosa limosa</i>	鹬科 塍鹬属	北仑河口	国家二级保护动物
黑腹滨鹬	<i>Scolopax melanotos</i>	鹬科 滨鹬属	北仑河口	国家二级保护动物
黑腹拟滨鹬	<i>Scolopax niger</i>	鹬科 滨鹬属	北仑河口	国家二级保护动物
黑腹沙锥	<i>Limosa limosa</i>	鹬科 塍鹬属	北仑河口	国家二级保护动物
黑腹滨鹬	<i>Scolopax melanotos</i>	鹬科 滨鹬属	北仑河口	国家二级保护动物
黑腹拟滨鹬	<i>Scolopax niger</i>	鹬科 滨鹬属	北仑河口	国家二级保护动物
黑腹沙锥	<i>Limosa limosa</i>	鹬科 塍鹬属	北仑河口	国家二级保护动物
黑腹滨鹬	<i>Scolopax melanotos</i>	鹬科 滨鹬属	北仑河口	国家二级保护动物
黑腹拟滨鹬	<i>Scolopax niger</i>	鹬科 滨鹬属	北仑河口	国家二级保护动物
黑腹沙锥	<i>Limosa limosa</i>	鹬科 塍鹬属	北仑河口	国家二级保护动物



保护区出版的科普读物

联合国环境署 / 全球环境基金会
“扭转南中国海和泰国湾环境退化趋势项目”



海岸卫士

红树林
红树林基础知识读本



联合国环境署 / 全球环境基金会
“扭转南中国海和泰国湾环境退化趋势项目”



海岸卫士

红树林
红树林基础知识读本



“走进红树林”科普知识讲座

主办：北仑河口国家级自然保护区管理处 市实验小学

对学生进行红树林科普教育





深入学校开展红树林保护生态科普教育活动，每年参加学生达1000多人。



社区开展红树林保护生态科教活动



在苏博主任的指引下

地理·中国



苏博主任
广西北仑河口红树林自然保护区

然后风浪怎么打它都没问题

地理·中国



推进新闻媒体参与宣传保护红树林

远方的家

它是在像我们夏天会看到有一些



远方的家

它会比树冠要大那个范围



央视1套在保护区拍摄



广西新闻媒体参与



东南亚新闻媒体对保护区的关注

公众参与

北仑河口保护区

Beilun Estuary National Level Reserve in Guangxi

防城港市红树林保护社区共管

防城港市红树林保护社区共管委员会
(多方参与与共管：政府、学校、企业、社区居民)



召开防城港市红树林社区共管研讨会

防城港市红树林保护友好联络大会

组织成立防城港市红树林保护协会



Assembly of Fangchenggang Mangrove Friendly Association, Guangxi, China
Jiangping, FCG, China, 26th April 2008

防城港红树林友好协会会员大会

防城港市东兴江平镇

2008年4月26日



刘翔



刘镜法



陆建荣

在全国红树林保护系统中，率先成立了得到民政部门注册认可的第一个民间保护组织。



REVERSING ENVIRONMENTAL DEGRADATION TRENDS IN THE SOUTH CHINA

扭转南中国海和泰国湾环境退化趋势

红树林保护管理与开发利用广西NGO

广西·防城港

2007年8月18日

推动广西环保NGO组织积极参与保护红树林



推动沿岸师生积极参与保护红树林





红树林种植活动的中外青年朋友致敬!
For all the Young Friends From China and Abroad and Your Attendance!

北仑河口国家级自然保护区访客中心
Visiting Center of Beilun Estuary National Level Nature Reserve

山海相连 青春同行
Link of Mountains and Seas and Coaction of the Youth

青年
APP

FORKII

mobile



志愿者参与保护区的生态恢复



“生态北部湾青年行动”—防城港红树林种植活动
The Youth Activities to Build an Ecological Northern Gulf—Planting Red Trees in Fangchenggang

北仑河口国家级自然保护区客访中心

Visiting Center of Beilun Estuary National Level Nature Reserve



北海民间志愿者协会会员活动日

走近红树林

北海民间志愿者协会

民间志愿者组织参与



部队官兵种植红树林



组织社区村民种植红树林



- 保护区近年来加强与科研机构及大专院校的合作，国家海洋局第三研究所、中科院南海所、中科院桂林植物研究所、广西红树林研究中心、广西环科所、中山大学、厦门大学、广西大学、广西师范大学、钦州学院、等都在保护区开展了相关的研究工作。为做好红树林保护工作提供了坚实的科学基础。



回馈社会

北仑河口保护区

Beilun Estuary National Level Reserve in Guangxi

经过多年努力，保护区成为了：



- **红树林生态系、海草床生态系、滨海过渡带生态系的科研基地**
- **红树林生态系科普教育中心**
- **大学院校的教育实习基地**
- **中小学生的课外科普基地**
- **GEF红树林国际示范区**

陕西师范大学

教学科研实习

陕西师范大学

优秀实习基地

钦州学院海洋科学

科研教学实验室

防城港市实验

科普活动基

广西北仑河口国家级
防城港市科
二〇〇六

防城港市青
生态环保实践



防城港市科普教育基地

防城港市科学技术协会
Fangchenggang City Association for Science and Technology

共青团防城港市委员会
防城港市海洋局
二〇〇九年五月四日



大学生在保护区采集植物标本



保护区是地方经济可持续发展的强力保障



保护区是地方经济可持续发展的强力保障







保护区沿岸社区居民利益于保护区的生态保护收益。

展望未来

北仑河口保护区

Beilun Estuary National Level Reserve in Guangxi

- 由于历史原因，保护区大部分是退化的



生态系统很脆弱，做好保护区红树林湿地生态系统、海草床生态系统、滨海过渡带生态系的**保护**及生态系统的**恢复**是保护区重要的工作。

加强对红树林滨海湿地的保护管理力度和生态恢复是保护区当前的重要工作

- 是我国履行国际公约的义务和展现我国是一个负责任大国的体现。
- 对我国边境国土安全保护起到重要作用。
- 对海洋生物多样性保护起到了重要作用，为地方经济的可持续发展提供强有力的保障。



• 水坡江

• 莫屋

• 楠木山

• 尖山村

竹山管理站
竹山管理站

• 竹山村

Image © 2014 CNES / Astrium
© 2014 Google
Image © 2014 TerraMetrics
US Dept of State Geographer

Google earth

影像拍摄日期: 2013/12/25 21° 31' 57.59" 北 108° 03' 01.76" 东 海拔 0 米 视角海拔高度 5.32 公里

珍珠湾红树林科普生态旅游示范基地





- **全力以赴保障对保护区资源的有效管控，确保区内的三大生态系健康，红树林有林面积、生物多样性保持以及生物资源的保持完整性。**
- **建立国家级自然保护区标准化管理体制。**
- **全力做好科研监测工作，进一步提升科研监测能力建设。**
- **全力推进北仑河口边界海上绿色长城建设。**
- **积极推动保护区的海草床生态系统的恢复工作，争取取得海草床恢复的经验，带动广西海草床的恢复工作。**
- **积极推动珍珠湾红树林生态旅游示范基地建设，建设东盟生态保护的窗口基地。**

谢谢欣赏

北仑河口保护区

Beilun Estuary National Level Reserve in Guangxi